



בחירות בשלטון המקומי

חוברת בפישוט לשוני

החוברת מסבירה על הבחירות לרשויות המקומיות

פברואר 2024



כתיבה: עו"ד נועה בן שאול, עו"ד עירית גזית

עריכה לשונית: סיוונית רובינשטיין

עיצוב גרפי: לימור עציון

הוכן ע"י מכון אקים להנגשה קוגניטיבית

תל אביב, 2024



מילון מושגים

● רשות מקומית

רשות מקומית נותנת שירותים של חינוך, ניקיון, אירועי תרבות ועוד בשטח שלה. יש סוגים שונים של **רשות מקומית** - יש עיריות, יש מועצות מקומיות ויש מועצות אזוריות. בישראל יש 253 רשויות מקומיות.

● עירייה

עירייה נותנת שירותים של חינוך, ניקיון, אירועי תרבות ועוד בשטח שלה. דוגמאות **לעיריות**: עירייה של העיר ירושלים, עירייה של העיר תל אביב ועוד. בישראל יש 77 ערים.

● מועצה מקומית

מועצה מקומית נותנת שירותים של חינוך, ניקיון, אירועי תרבות ועוד בשטח שלה. דוגמאות **למועצות מקומיות**: פרדס חנה-כרכור, מבשרת ציון, ועוד. בישראל יש 123 מועצות מקומיות.

● מועצה אזורית

מועצה אזורית נותנת שירותים של חינוך, ניקיון, אירועי תרבות ועוד לקבוצת ישובים קטנים בשטח שלה (כמו קיבוצים, מושבים ועוד). דוגמאות **למועצות אזוריות**: מועצה אזורית הגליל העליון, מועצה אזורית אשכול, מועצה אזורית מטה יהודה ועוד. בישראל יש 53 מועצות אזוריות.



במי בוחרים בבחירות בשלטון המקומי?

● ראש הרשות המקומית

ראש הרשות המקומית הוא מי שמנהל את הרשות המקומית.

ראש העיר מנהל את העיר.

ראש המועצה המקומית מנהל את המועצה המקומית.

ראש המועצה האזורית מנהל את המועצה האזורית.

● מועצת הרשות

מועצת הרשות היא קבוצת אנשים שמנהלים יחד את הרשות המקומית.

אנשים בוחרים אותם בבחירות.

● הוועד המקומי

הוועד המקומי הוא קבוצה של אנשים שמנהלת ישוב קטן.

הישוב הקטן הוא חלק ממועצה אזורית.



פרק א' מהי בחירה?

בחירה היא להחליט על דבר אחד מתוך כמה אפשרויות.
כשאנחנו בוחרים אנחנו מקבלים החלטה על החיים שלנו. במה בוחרים?



בוחרים חברים.



בוחרים איפה
לעבוד.



בוחרים מה
ללבוש בבוקר.



בוחרים מה לאכול.



בוחרים מי ינהל את
הישוב שבו אני גר.



בוחרים במפלגה לכנסת
ישראל.



בוחרים
איפה לגור.

ביום שלישי 27 בחודש פברואר 2024 יתקיימו
בחירות לרשויות המקומיות בישראל

הזכות להצביע בבחירות לרשויות המקומיות

כל אדם מעל גיל 17 אזרח ישראל או תושב בישראל שגר ברשות המקומית ורשום בפנקס הבוחרים.

● פנקס בוחרים

רשימת האנשים שזכאים לבחור בבחירות מתוך רשימת התושבים המלאה.

רשימה זו נסגרת 47 ימים לפני יום הבחירות.

ברשימה לא יופיעו ילדים מתחת לגיל 17.

למה חשוב להצביע בבחירות?



כשמצביעים בבחירות משפיעים
על מי ינהל את הישוב שבו אני גר.



כשמצביעים בבחירות משפיעים.



כשמצביעים בבחירות משפיעים
על מי יקבע את הכללים בישוב
שבו אני גר.



כשמצביעים בבחירות משפיעים
על מי יחליט על אירועי התרבות
שיתקיימו בישוב שבו אני גר.

פרק ג' תהליך ההצבעה

מתי מצביעים

לפי הכלל שהמדינה קבעה, כל 5 שנים יש בחירות ברשויות מקומיות.
יום הבחירות הוא יום שבתון.
ביום הבחירות לא הולכים לעבודה כדי שלכל האנשים יהיה זמן פנוי ללכת להצביע.



איפה מצביעים?

כל אדם שיש לו זכות להצביע בבחירות מקבל
הודעה בדואר.
בהודעה כתוב איפה צריך להצביע.
אדם שלא קיבל את ההודעה, יכול לברר איפה
הוא מצביע במוקד המידע לבחירות.

מספרי טלפון: 1-800-101-975, או 073-2458358

הצבעה של אנשים שיש להם מוגבלות בניידות

אדם שיש לו קושי להגיע ממקום למקום, למשל אדם שיושב על כיסא גלגלים, יכול להצביע בקלפי נגישה.
קלפי נגישה היא מקום שבו אנשים עם מוגבלות בניידות יכולים להצביע.
גם אם אדם שיש לו מוגבלות בניידות אמור להצביע בקלפי אחרת, הוא יוכל להצביע בקלפי נגישה
מיוחדת ביישוב שלו.

לא צריך להביא אישור על מוגבלות בניידות.

בקישור שכאן יש רשימה של קלפיות נגישות מיוחדות:

[קלפיות נגישות להצבעת בוחרים המוגבלים בניידות | משרד הפנים \(www.gov.il\)](http://www.gov.il)



אפשר להתקשר גם למספרי הטלפון: 1-800-101-975, או 073-2458358

מה עושים ביום הבחירות

ביום הבחירות הולכים לכתובת שרשומה בהודעה שקיבלתי.
חשוב לזכור להביא אחד מאלו:



רישיון נהיגה



אדם שמשרת בצה"ל יכול להביא תעודה צבאית



דרכון



תעודת זהות

איך מצביעים

במקום שמצביעים יש תא שאליו נכנסים לבד.
אם צריך עזרה אפשר להיכנס לתא עם מלווה.
מדריך בהוסטל או בדירה שבה אני גר לא יכול להיכנס איתי לתא.

בחירות לעיריות ולמועצות מקומיות

לפני שנכנסים לתא מקבלים שתי מעטפות: מעטפה אחת צהובה, ומעטפה אחת לבנה.
בתוך התא בוחרים 2 פתקים.



פתק אחד בצבע צהוב

הפתקים הצהובים מייצגים מועמדים לראש הרשות המקומית.

על הפתקים הצהובים יש שמות של אנשים שרוצים להיות ראש הרשות המקומית.
בוחרים בפתק צהוב אחד.

את הפתק הצהוב שמים במעטפה הצהובה.
אם יש מועמד אחד בלבד לראש הרשות המקומית, אפשר להצביע בעד המועמד או נגד המועמד.
הצבעה נגד המועמד היא בבחירת פתק ירוק.



פתק אחד בצבע לבן

הפתקים הלבנים מייצגים רשימה של אנשים האנשים ברשימה הם האנשים שינהלו את העיר או המועצה שלי.

על הפתקים הלבנים יש אותיות.
כל פתק מייצג רשימה אחרת.
בוחרים בפתק לבן אחד.

את הפתק הלבן מכניסים למעטפה הלבנה.

בחירות למועצות האזוריות

מקבלים 3 מעטפות (מעטפה לבנה, מעטפה צהובה, ומעטפה כחולה).
בתוך התא בוחרים פתק לבן, פתק צהוב, ופתק כחול.



פתק אחד בצבע כחול

הפתקים הכחולים מייצגים רשימה של אנשים. האנשים ברשימה הם אנשים שרוצים לנהל את הישוב הקטן שאני גר בו. את הפתק הכחול שמים במעטפה הכחולה. **לכל מעטפה אפשר להכניס רק פתק אחד.** אם אכניס יותר מפתק אחד למעטפה לא יספרו את הפתק שלי.

הפתק שמכניסים למעטפה חייב להיות בצבע של המעטפה. אחרת לא יספרו את הפתק שלי. סוגרים את המעטפות ויוצאים מהתא.



תיבת קלפי

מחוץ לתא יש קופסה שקוראים לה **תיבת קלפי**. מכניסים את המעטפות הסגורות ל**תיבת הקלפי**.

פרק ד' איך יודעים במי לבחור?



בחרים במועמד לראש
הרשות המקומית.



בחרים ברשימה למועצת
הרשות המקומית.



+



+



במועצה אזורית, בחרים גם בנציג של הישוב שבו אני גר לועד המקומי.

בחרים במועמד לראש הרשות המקומית שאני חושב שינהל את הרשות שבה אני גר הכי טוב.
בחרים ברשימה שהכי טובה לי.

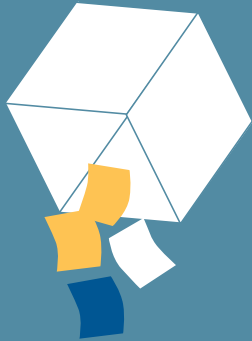


ההצבעה היא סודית.

אני לא חייב לספר לאף אחד באיזה מועמד או
באיזו רשימה בחרתי.
אני לא חייבת לספר לאף אחד באיזה מועמד או
באיזו רשימה בחרתי.

פרק ה'

תוצאות הבחירות



לאחר הבחירות סופרים את כל הפתקים באותו צבע.



אם אף מועמד לראש הרשות המקומית לא קיבל מספיק קולות, יהיו עוד בחירות.

בחירות אלו יתקיימו ביום ראשון 10 במרץ 2024.

מספיק קולות - יותר מ-40 אחוזים מהקולות.



בבחירות אלו ניתן יהיה לבחור בין שני המועמדים שקיבלו הכי הרבה קולות.



חברים במועצה של הרשות המקומית - לרשימות שיקבלו הכי הרבה קולות, יהיו הכי הרבה נציגים במועצה.

כל קול משפיע

